



## **ROLNIKU NIE DAJ SIĘ KLESZCZOM**

**Kasa Rolniczego Ubezpieczenia Społecznego w Krakowie  
Placówka Terenowa w Tuchowie**

### **BORELIOZA I KLESZCZOWE ZAPALENIE OPON MÓZGOWO-RDZENIOWYCH**



#### **Kleszcz – poznaj swojego wroga**

Kleszcze są stawonogami zaliczanymi do pajęczaków.

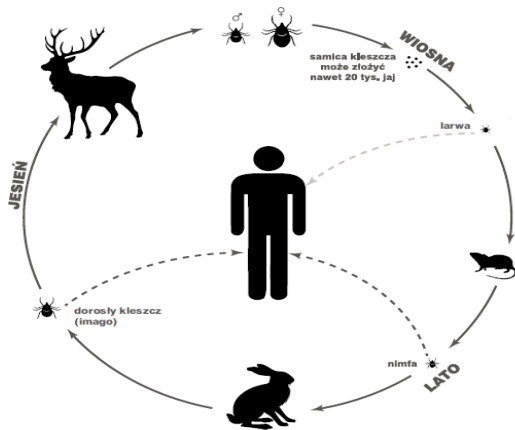
Kleszcz pospolity, który przenosi choroby groźne dla zdrowia a nawet życia, to bardzo niewielki organizm – jego rozmiary w zależności od fazy życia wahają się od 1 do 5 mm. Kleszcz przechodzi przez trzy stadia rozwojowe: dwa młodociane – larwy i poczwarki (nimfy) oraz stadium dojrzałe (imago).

W każdej fazie żywi się tylko raz, zawsze wybierając inną ofiarę. Dojrzałe kleszcze po żerowaniu składają jaja. Krew kręgowców jest niezbędna do przekształcenia w kolejną formę rozwojową. Mikroskopijne larwy wylęgają się wiosną, po około miesiącu od znacznego wzrostu temperatury.



Larwy żerują kilka dni głównie na małych gryzoniach (myszach i nornicach), ale także na ludziach. Napojona krwią larwa odpada od ofiary i w ciągu około 35 dni przeobraża się w poczwarkę. Są one stadium zimującym, a ich dalszy rozwój następuje dopiero następną wiosną. Wtedy żerują do 5 dni na większych zwierzętach, np. lisach, zającach czy psach. Ponownie przeobrażają się – tym razem w dojrzałe osobniki (imago), które pojawiają się masowo w październiku oraz w listopadzie i wyruszają na żer. Te, którym żer nie powiódł

się, zapadają w stan odętwienia do kolejnej wiosny. Wtedy atakują wybierając na swoje ofiary większe zwierzęta – sarny, jelenie, psy, a także ludzi.



**Najbardziej niebezpiecznym stadium rozwojowym kleszczy są stadia młodociane. Pajęczaki w tej fazie są najbardziej agresywne i najtrudniejsze do zaobserwowania – ich ciało ma bardzo małe rozmiary i bywa niemal przezroczyste.**



**Kleszcze wysysając krew swojej ofiary, mogą zwiększyć swoją masę nawet o 100 razy i „urosnąć” niemal dziesięciokrotnie.**



**Taki mały, a taki groźny**

Dorosły, głodny kleszcz ma zaledwie kilka milimetrów, a mimo to jest bardzo niebezpieczny dla zdrowia ludzi. Ofiarami (także śmiertelnymi) chorób, jakie przenosi mogą być zarówno ludzie, zwierzęta domowe oraz gospodarskie.

Samica kleszcza może złożyć nawet 20 tys. jaj. Pajęczaki są bardzo odporne – głodne są w stanie przetrwać w odrętwieniu nawet 800 dni. Żerują na ponad 300 gatunkach ssaków (w przewadze na gryzoniach) i ptaków.

Borelioza jest chorobą najczęściej przenoszoną przez kleszcze, zwykle jednak dochodzi do zarażenia także innymi chorobotwórczymi mikroorganizmami przenoszonymi przez te pajęczaki, (tzw. koinfekcji).



### **Czym jest borelioza?**

Borelioza (krętkowica kleszczowa) to groźna choroba zakaźna atakująca wiele narządów. Jest dziś najczęściej stwierdzaną chorobą odkleszczową. Przebiega wieloetapowo, a każda z jej faz daje inne objawy. Wywołują ją bakterie zaliczane do krętków (*Borrelia* sp.). Na człowieka i inne zwierzęta przenoszą je kleszcze należące do rodzaju *Ixodes*, w których układzie pokarmowym bytują krętki. Istnieją podejrzenia, że krętki wywołujące boreliozę mogą być przenoszone także przez owady, m.in. gryzące muchy, komary, pchły. Podejrzewa się także możliwość zakażenia boreliozą przez mleko zwierzęce i ludzkie.

Ważne, by mleko i mięso m.in. krów, kóz czy owiec, przed spożyciem poddawać obróbce cieplnej.

### **Podstępna choroba**

Borelioza przebiega w dwóch fazach – wczesnej, trwającej do kilku tygodni od zakażenia i późnej, mogącej trwać nawet lata. Różnią się one objawami, których liczba powoduje często błędne diagnozowanie. U różnych osób choroba może przebiegać całkowicie odmiennie.

Ważne, by zgłaszać lekarzowi wszystkie niepokojące objawy – nawet te pozornie niezwiązane z ukąszeniem przez kleszcza. Krętki boreliozy atakują układ nerwowy (penetrują płyn mózgowo-rdzeniowy, mózg i opony mózgowo-rdzeniowe) krótko po zakażeniu, wpływając na zachowanie osoby zarażonej.

Borelioza bywa, więc mylona z chorobami psychicznymi, nerwicą, reumatoidalnym zapaleniem stawów, wadami serca, stwardnieniem rozsianym czy chorobą Alzheimera. Tylko rozpoznany rumień wędrujący jest potwierdzeniem zakażenia i podstawą do rozpoczęcia

leczenia. Jeśli nie wystąpił (został zignorowany lub pomyłony z innym objawem), do zdiagnozowania boreliozy konieczne jest wykonanie testów diagnostycznych.

### **Objawy boreliozy wczesnej:**

- ✓ rumień wędrujący i inne zmiany skórne
- ✓ objawy grypopodobne kilka lub kilkanaście dni po ugryzieniu

### **Objawy boreliozy późnej:**

- ✓ przedłużający się stan podgorączkowy, dreszcze, poty z nieznanymi przyczynami
- ✓ nawracające bóle głowy, mięśni i stawów
- ✓ dezorientacja, zagubienie, oszołomienie
- ✓ huśtawki nastrojów, depresja
- ✓ zaburzenia snu
- ✓ duszności, kaszel
- ✓ nagłe problemy ze słuchem
- ✓ powiększone węzły chłonne
- ✓ nawracające bóle brzucha
- ✓ wszelkiego rodzaju nagłe i nawracające objawy, które wcześniej nie występowały

### **Rumień wędrujący**

U 30–40% osób zakażonych boreliozą, w miejscu ukąszenia pojawia się tzw. rumień wędrujący. To odpowiedź organizmu na rozprzestrzeniające się krętki. Najczęściej jest to koncentryczna, czerwona plama o różnej średnicy (zwykle ok. 5 cm). Środek rumienia jest znacznie bledszy od zewnętrznego obwodu. Rumień pojawia się kilka dni po ugryzieniu i znika po krótkim czasie bez śladu. **Zniknięcie rumienia nie oznacza końca choroby!** **Pojawienie się** rumienia jest wskazaniem do natychmiastowej wizyty u lekarza.

### **Odczyn czy rumień?**

Rumienia nie należy mylić z odczynem, który pojawia się na skórze po ukąszeniu przez kleszcza. Odczyn, w przeciwieństwie do rumienia, pojawia się już w momencie przegryzienia skóry. Znika po kilku dniach od usunięcia pasożyta. To zwykle niewielkie zaczerwienienie o jednolitej barwie, bez charakterystycznych kręgów.

**Odczyn**



**Rumień**



### **Testy diagnostyczne**

Wykrycie boreliozy jest możliwe na kilka sposobów, choć postawienie diagnozy nie zawsze jest łatwe i jednoznaczne. Do diagnozowania choroby służą testy wykonywane z próbek krwi lub tkanek – Western Blot, ELISA, PCR i PCR RT.

### **Kleszczowe zapalenie opon mózgowo-rdzeniowych**

KZM to choroba, która daje objawy podobne do grypy. Towarzyszą jej: gorączka, bóle głowy, nudności i wymioty. Choć zwykle choroba przebiega łagodnie, to w skrajnych przypadkach może prowadzić do uszkodzenia ośrodkowego układu nerwowego – porażenia nerwów, niedowładów kończyn. KZM, podobnie jak borelioza, daje w pierwszej fazie objawy grypopodobne – bóle głowy, gorączkę, bóle mięśni, które utrzymywać się mogą od kilku dni do dwóch tygodni. U niektórych osób następuje zaostrzenie objawów. Rośnie gorączka, pojawiają się wymioty i objawy ze strony układu neurologicznego (m.in. sztywność karku). Nie podjęte na czas leczenie może trwale uszkodzić układ nerwowy. Nosicielami wirusa mogą być także zwierzęta gospodarskie, jednak same nie chorują na KZM.

### **Zapamiętaj!**

#### **Aby zmniejszyć ryzyko ukąszenia przez kleszcza:**

- ✓ możliwie szczelnie okrywaj ciało (koszula z długimi rękawami, spodnie z długimi nogawkami, kryte buty, wysokie skarpety – nie muszą być grube, żeby skutecznie ochronić – wskazane jest także nakrycie głowy); o odpowiedni strój zadбай zwłaszcza podczas prac polowych, pracy w lesie, zbierania owoców runa leśnego
- ✓ nie siadaj bezpośrednio na trawie, na zwałonych drzewach
- ✓ unikaj spacerów w wysokiej trawie, zaroślach – wybieraj przetarte ścieżki,

- ✓ zachowaj szczególną ostrożność na terenach masowego występowania kleszczy w sezonie ich wzmożonej aktywności
- ✓ stosuj środki odstraszające kleszcze – zawsze zgodnie z instrukcją producenta,
- ✓ uważnie sprawdzaj ciało swoje i swoich dzieci po powrocie do domu

**Ryzyko ukąszenia najprościej minimalizować, stosując odpowiednią odzież i obuwie oraz środki odstraszające (repelenty).**

Dostępne niemal w każdym sklepie czy aptece chemiczne środki odstraszające są ważnym elementem profilaktyki chorób odkleszczowych.

Stosować je można zarówno u ludzi, jak i u zwierząt.

Repelenty do stosowania przez ludzi dostępne są w formie sprayów, żeli, kremów a nawet nasączonych plastrów i opasek.

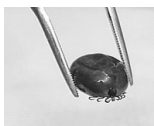


### ***Jak się chronić?***

Po każdym powrocie do domu należy dokładnie obejrzeć swoje ciało. Szczególnie uważnie trzeba obejrzeć miejsca najchętniej wybierane przez kleszcze – m.in. zgięcia łokci, kolan, pod pachami, w pachwinach, za uszami. Jeśli mimo stosowania odpowiedniej odzieży i środków odstraszających znajdziemy kleszcza wbitego w skórę, należy go prawidłowo i szybko usunąć.

### **Oto kilka prostych zasad:**

- ✓ jeśli kleszcz wbił się w trudno dostępnym miejscu, poproś o pomoc drugą osobę
- ✓ uchwycić kleszcza pęsetą lub specjalnym przyrządem do usuwania kleszczy; można też podważyć kleszcza sterylną igłą
- ✓ złap kleszcza tuż przy skórze, możliwie najbliżej główki
- ✓ pociągnij lekko, ale zdecydowanie i prostopadłe do skóry, wyciągając kleszcza
- ✓ dokładnie obejrzyj wyciągniętego pasożyta, sprawdzając, czy nie został rozerwany (ma główkę i odnóża)
- ✓ zgnieć kleszcza, wyrzucić go i dokładnie umyć ręce
- ✓ przemyj miejsce po ukąszeniu środkiem dezynfekującym (np. spirytusem), następnie przez kilka dni obserwuj, czy nie pojawiają się niepokojące objawy (opuchlizna, rumień).



### **NIE!!!**

- ❖ nie smaruj kleszcza tłuszczem, masłem, benzyną czy jakąkolwiek inną substancją (kleszcz oddycha tchawkami położonymi na odwłoku – ich zatkanie powoduje, że pajęczak się dusi i wymiotuje wprost do wnętrza ciała)
- ❖ nie przypalaj kleszcza, nie podrażniaj go
- ❖ nie łap kleszcza w najgrubszym miejscu, za odwłok (może to spowodować oderwanie odwłoka i pozostawienie w skórze główki)
- ❖ nie wykręcaj, nie szarp na boki.

**W razie jakichkolwiek wątpliwości, urwania odwłoka, pojawienia się rumienia lub innych niepokojących objawów, zgłoś się do lekarza!**

### **Materiały źródłowe**

Opracowanie wykonano w oparciu o publikację Kasy Rolniczego Ubezpieczenia Społecznego „Borelioza i kleszczowe zapalenie opon mózgowo- rdzeniowych”.

Opracował: Samodzielny Inspektor PT KRUS w Tuchowie Stanisław Cich.

